

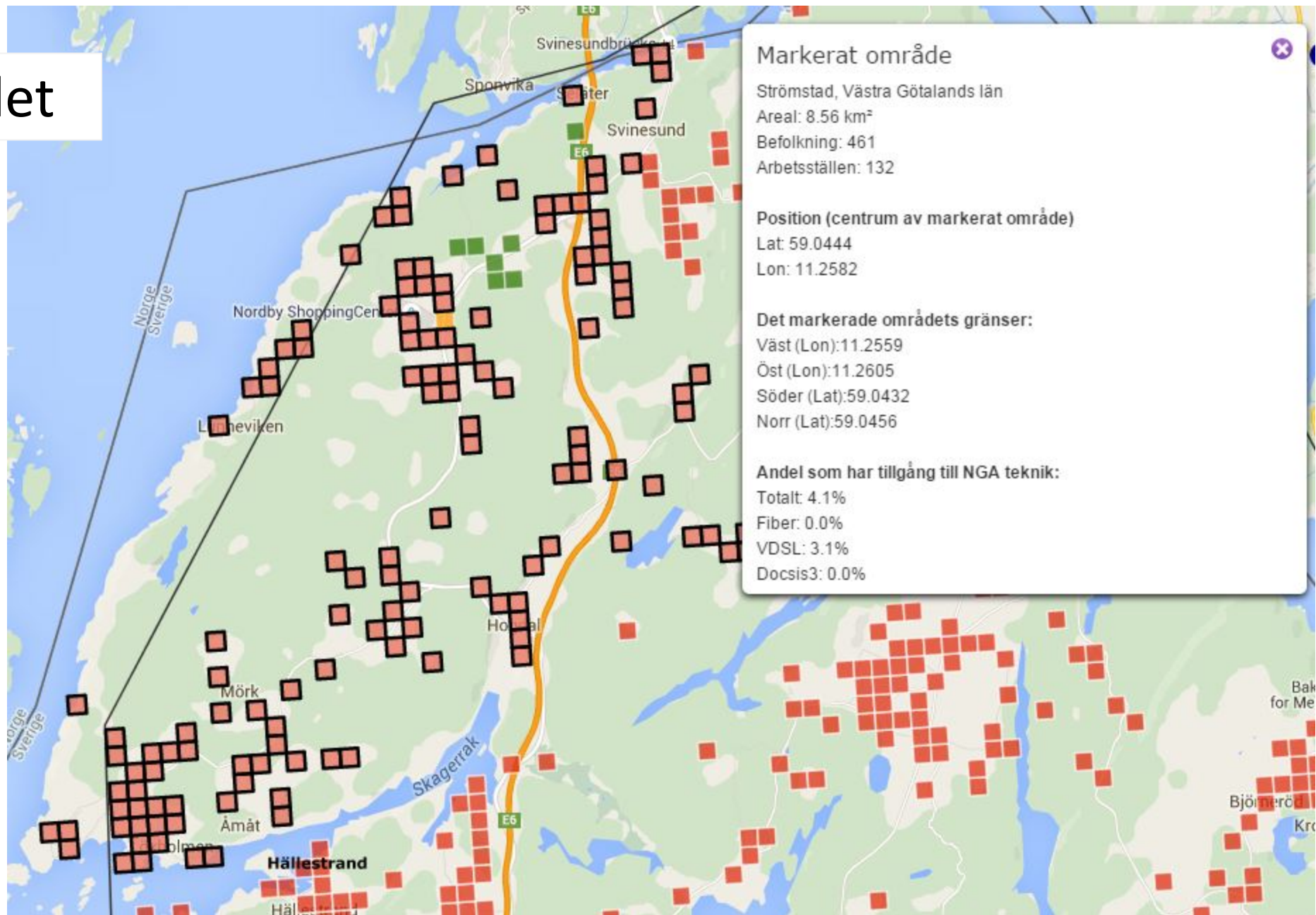


Välkommen till Informationsmöte

Hogdals fiberförening

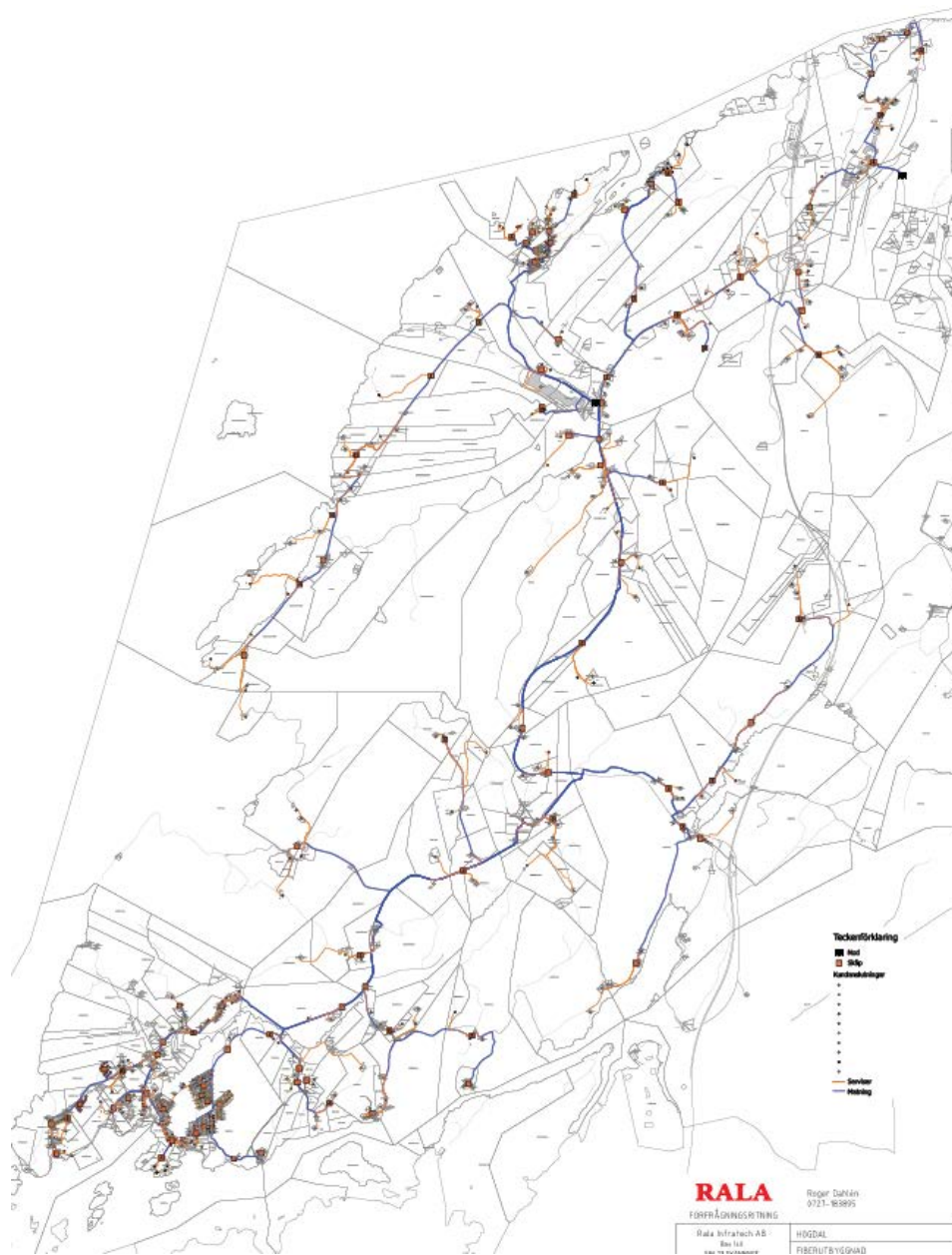
13.Mars 2016

Området



Området

Nätdesign



Hogdals Fiberförening





Forutsetningar för avtalet

- Att vi får tillskott av offentliga medel motsvarande 40% av anläggningskostnaden och att vi kan hålla medlemsinsatsen på SEK 25.000,-.
- Föreningen har idag 264 medlemmar. Vi har budgeterat med 315 medlemmar. Bli det för få medlemmar kommer totalkostnaden att bli för stor och projektet kommer inte att kunna starta. Detta vet vi först när alla har undertecknat ett bindande avtal.

Klarar vi inte kostnaden kommer avtalen att annulleras och eventuella inbetalningar betalas tillbaka.



Prioritering av statligt bidrag

Kategori	Poäng	Antal	Viktning	Sum	Max	Kommentar
1. Hög anslutningsgrad	1	50-74%	45 %	135		Endast skrivna/folkebokförte räknas
	3	75-84%				
	5	85%->			225	
2. Många möjliga anslutningar	2	20-49	40 %	200		Vi har et stor område, med 6-700 möjliga
	3	50-99				
	4	100-199				
	5	200->			200	
3. Kunnskap, kompetens & genomföringskapacitet	1	Likviditet	15 %	0	15	Nya regler kräver full lånegaranti/borgen för stödbelopp (5mill). Vi har endast för det vi räknat fram som faktisk behov(3mill).
	1	Projektledare		15	15	
	1	Ekonomiansvarig		15	15	
	1	Upphandlingskunnig		15	15	
	1	Relevant teknisk kunnskap		15	15	
				395	500	

Du köper en andel i nätet

- Kostnaden täcker hela installationen fram till medlemmens yttervägg, samt kabel dragen in i huset.
- Summan är beräknad från totalkostnad för projektet delat lika på antal tillkopplingar. Detta är det mest rättvisa, då nätets utgångspunkt ligger på Nordby/Svinesund och föreningen måste dra fiber därifrån till alla våra medlemmar, på t ex Lökholmen.
- Andelen kan du såsom medlem sälja till ny husägare om du flyttar, eller sälja tillbaka till föreningen.



Tillkoppling senare: Kostsamt och osäkert

Hela anläggningen projekteras samlat som ett paket och det offentliga bidraget som vi får beräknas på antalet tillkopplingar. Det blir inte möjligt att få bidrag senare från myndigheterna. Medlemmar som kommer till efter uppstart måste därför betala samma medlemsinsats på SEK 25.000. I tillägg till detta kommer en anslutningsavgift på SEK 5000 + moms som ska täcka extra projektering och saknat offentligt bidrag. De måste också betala grävning och installation från närmaste tillkopplingspunkt till husveggen.



Tidsplan

1. Lånegaranti av Strömstad Kommun beviljat i december 2015
2. Medlemsmöte med information om projektet (kl 12.00) 13 mars 2016
3. Frist för undertecknande av fastighetsanslutningsavtal 15 mars 2016
4. Svar på tilldelning av offentligt bidrag (40% av anläggningskostnaden) april 2016
5. Värdering av anbud/val av entreprenör 1 maj 2016
6. Slutlig projektkalkyl och beslut om uppstart 1 juni 2016
7. Markavtal (tillåtelse av markägare att lägga kabel) påbörjas 1 juni 2016
8. Inbetalning medlemsinsats (del 1 - SEK 12.500) 15 juni 2016
9. Uppstart anläggningsarbete 1 augusti 2016
10. Inbetalning medlemsinsats (del 2 - SEK 12.500) 15 augusti 2016
11. Anläggningen operativ/alla har fungerande fiberbroadband augusti 2017

Hva blir årlig kostnad?

Eksempel for helårsboende, med TV, internett og telefon, inkl. mva.

• Månedshyra Hogdals Fiber	80,-
• Gruppevtale med Telia TV, Internet 100/10 og telefon	339,-
• Totalt pr. måned	419,-
• Årspris	5.447,-

For feriehus 6 måneder i året åpent og 6 måneder stengt inkl. mva.

• Månedshyra Hogdals Fiber	80,-
• Internet 100/10	237,-
• Internet TV NRK og TV2	99,-
• Owerplay/HMA	47,-
• Pris pr måned sommer	463,-
• Månedshyra Hogdals Fiber	80,-
• Av/På meldingsgebyr SEK 600,-	100,-
• Pris pr måned vinter	180,-
• Årspris	3.858,-

Budsjett



		År 1	År 2	År 3
Budsjett for driftsår 1-3		315 medlemmer	3 nye medlemmer	3 nye medlemmer
Inntekter				
Årsavgift fra medlemmene	kr. 100,- pr år	kr 31 500,00	kr 31 800,00	kr 32 100,00
Nätavgift fra medlemmer SEK 80,- pr mnd. inkl. mva.	kr. 192,- pr. kvartal + mva	kr 241 920,00	kr 244 224,00	kr 246 528,00
Netthyra fra kommunikasjonsleverandør, anslutningsavgifter fra nye medlemmer m.v.		kr 396 500,00	kr 255 800,00	kr 257 600,00
Sum inntekter		kr 669 920,00	kr 531 824,00	kr 536 228,00
Kostnader				
Driftskostnader, vedlikehold, administrasjon og avskrivninger		kr 603 190,00	kr 488 190,00	kr 478 190,00
Resultat		kr 66 730,00	kr 43 634,00	kr 58 038,00



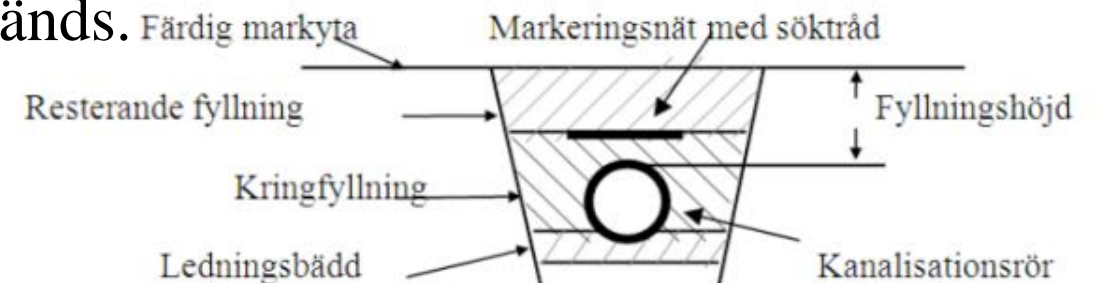
Teknisk information

Förläggningsdjup och Fyllningshöjd

Skanova använder begreppet Fyllningshöjd, dvs hur mycket det måste fyllas över ledningen. Fyllningshöjden ska vara:

- Ledningar till byggnader på tomten: Minst 30 cm
- Huvudledningar som passerar tomten, jordbruksmark&skog: Minst 65 cm

Trots att ”fyllningshöjden” är endast 30 resp 65 cm så kan grävdjupet vara så mycket som 100 cm beroende på vilken typ av maskin (t ex plog, grävmaskin eller kedjegrävare) som används.



Fiberplöjning



Bild - <http://www.facebook.com/nlfiber>

Fiberplöjning



Bild - <http://www.facebook.com/nlfiber>

Fiberplöjning



Bild - <http://www.facebook.com/nlfiber>

Fiberplöjning



Bild - <http://www.facebook.com/nlfiber>

Fiberplöjning

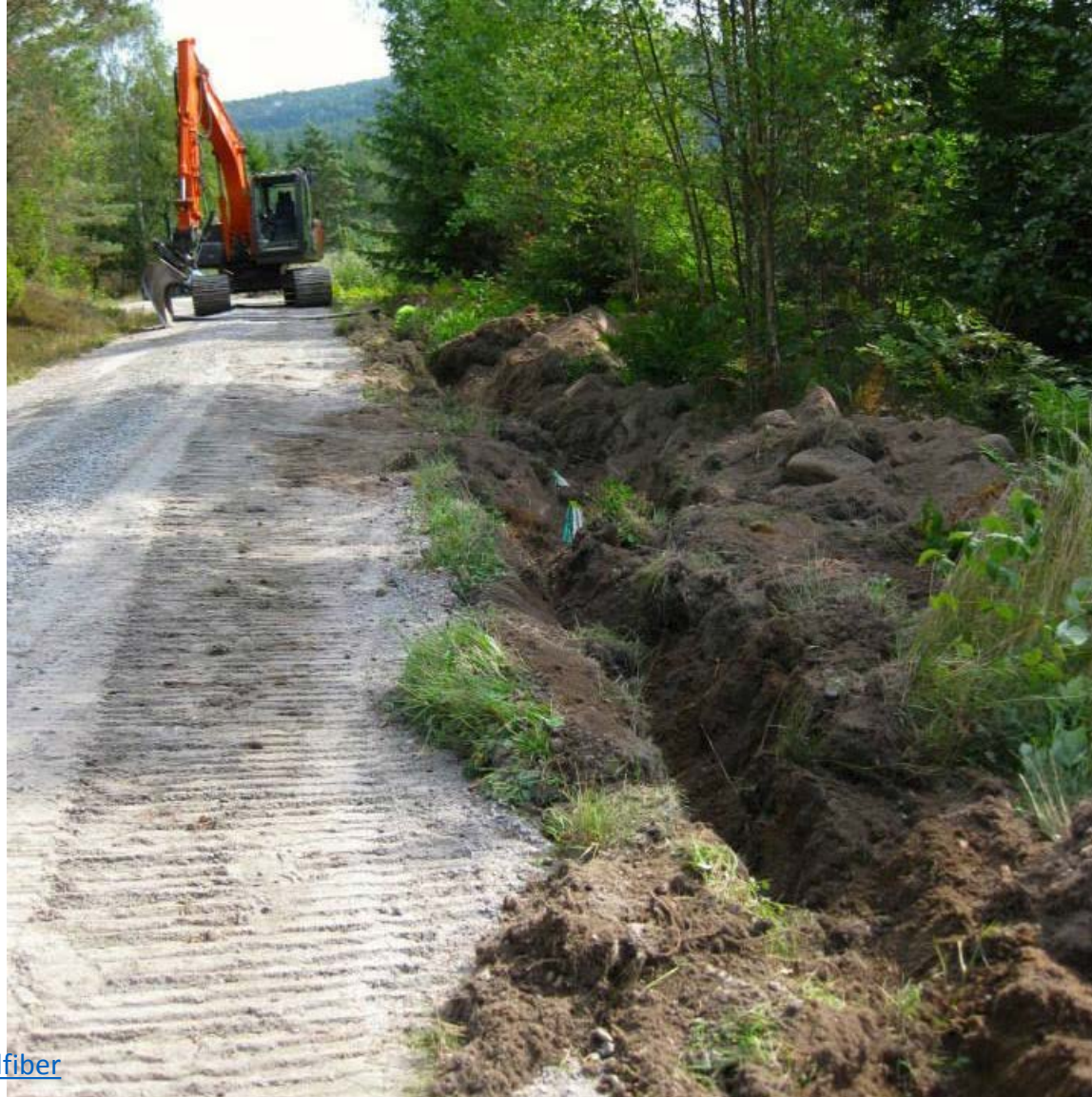


Bild - <http://www.facebook.com/nfiber>

Fiberplöjning



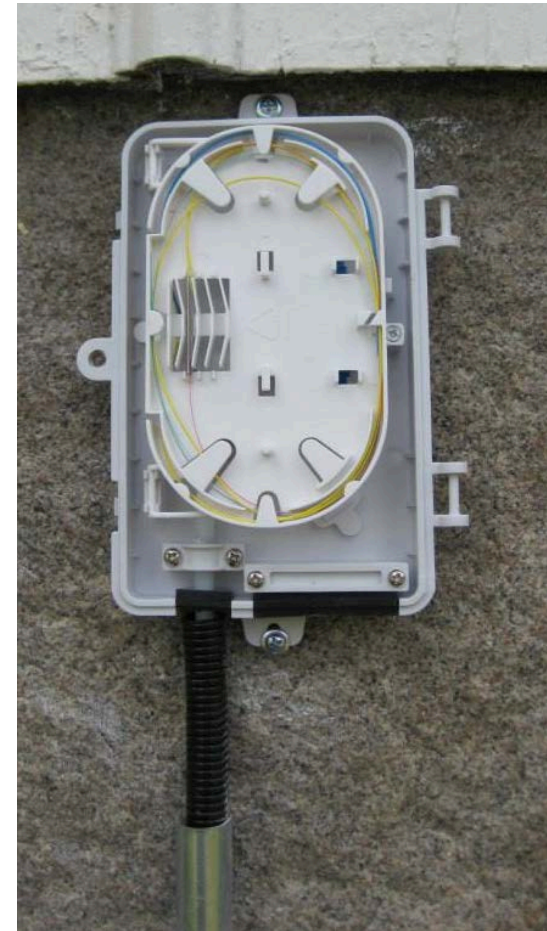
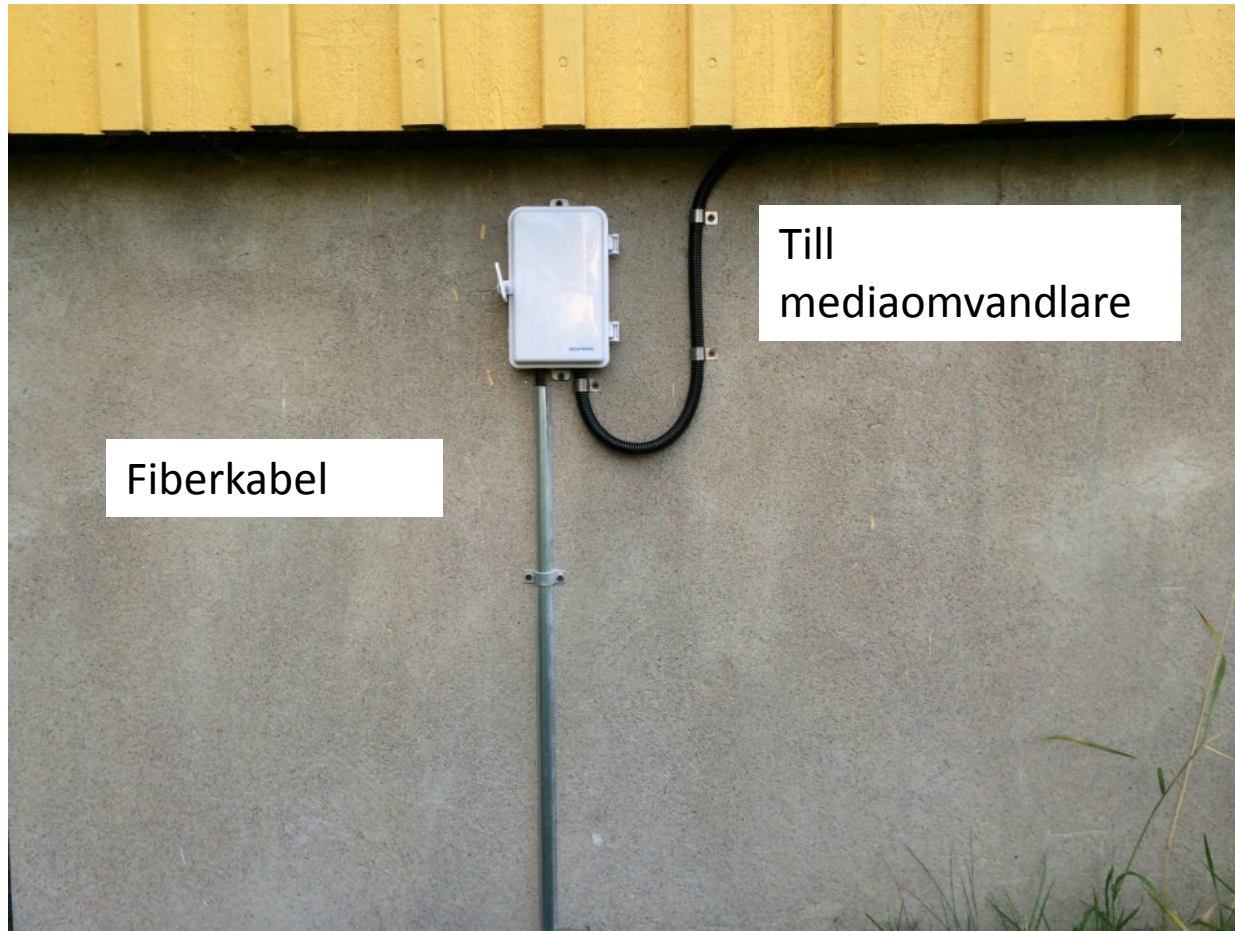
Bild - <http://www.facebook.com/nlfiber>

Fiberplöjning



Bild - <http://www.facebook.com/nfiber>

Fiberbox på yttervägg



Fiberutrustning i hemmet:

- Router
- TV-box
- Telefon-box

En mediaomvandlare kommer också finnas. Denna kopplar router till fiberboxen på husets utsida.



Plöjning av fiber – Youtube-länkar

[Plöjer ner fiberslang i trädgård \(Start\)](#)

[Plöjer ner slang i trädgård \(Plöjning\)](#)

[Fiberplöjning, fiberkabel läggs i olika terräng](#)

Fräsning av fiber i asfaltväg

[Fräsning i asfalt](#)